



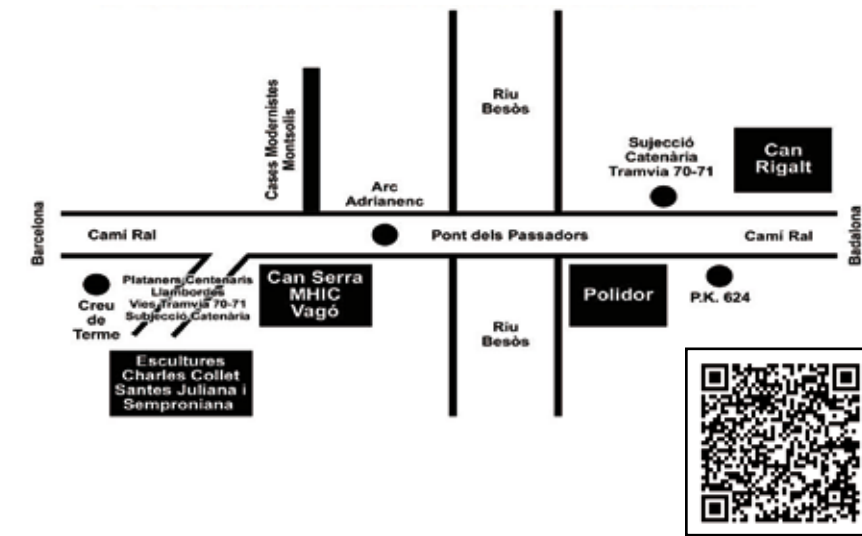
# Mirada 1. Col·lectiu Dones del Futur

Dones del Futur (1995). En principi era una entitat de dones per dedicar-nos exclusivament al tema de la dona, però existint el Casal de la Dona amb gent més preparada que nosaltres, vam decidir de fer un gir i marcar un lema: "Dones sí, però dones informades del que ens envolta".

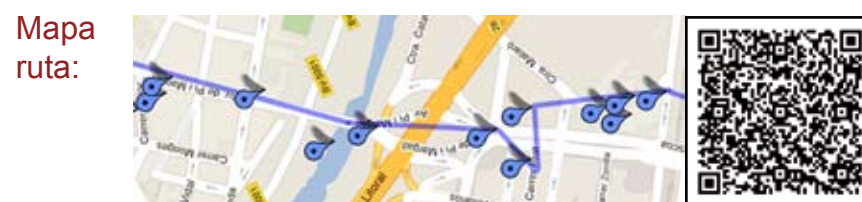
El que ens envoltava i ens envolta són els signes d'identitat de Sant Adrià, i a ells ens hi vam dedicar, en clau interna. Però en tenint "l'Auca de l'Arc adrianenc" acabada, ens van animar perquè sortís fora de l'entitat i la vam oferir als barris, a les escoles, al poble en general. A partir d'aquest fet, tot el que hem treballat ha estat per aconseguir-ho, així els Gegants, els Passadors, l'Escut de Can Rigalt, el Pastís de Festa Major i molts d'altres que han configurat la nostra entitat fins arribar a Les Rutes, que unides al Mil·lenari han tingut un bon acolliment per part dels adrianencs.

El nostre objectiu: continuar amb la il·lusió de descobrir i compartir l'estimació pel nostre poble, Sant Adrià.

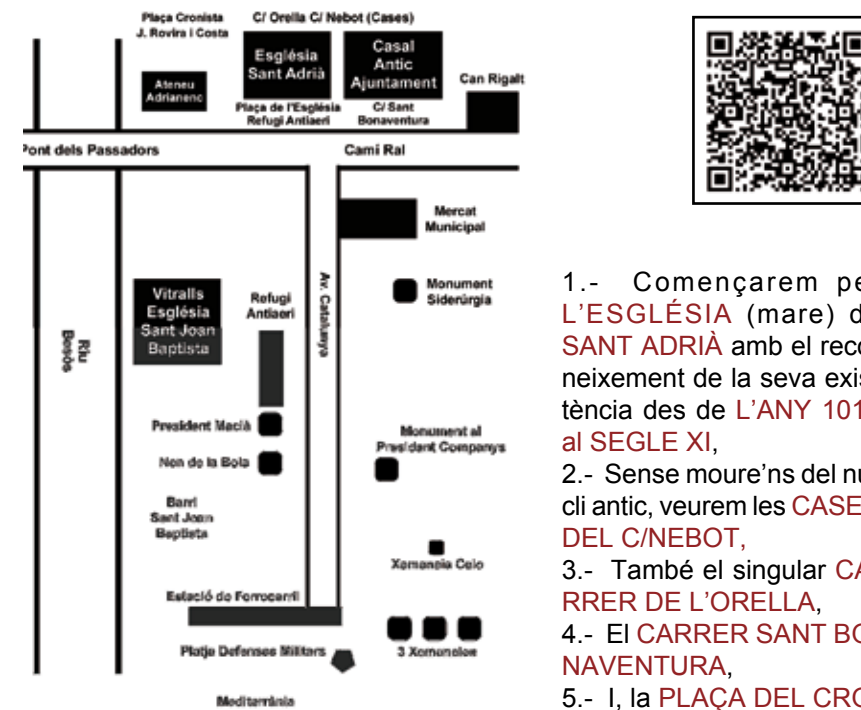
## Ruta nº 1 pel Camí Ral: Des de la Creu de Terme fins a Can Rigalt.



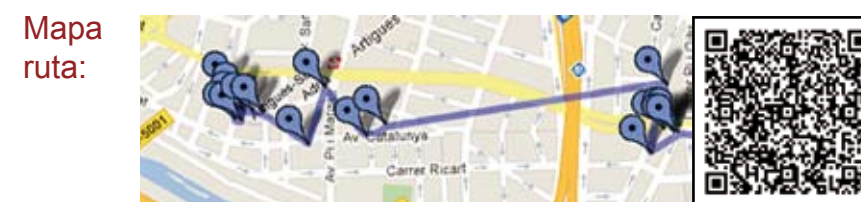
- 1.- Aquesta Ruta la començarem per la **CREU DE TERME** que hi ha a la petita rotonda del carrer de Guipúscoa.
- 2.- Dins l'església de Santes Juliana i Semproniana, trobarem les **ESCULTURES DE CHARLES COLLET**.
- 3.- Entrant per l'antiga N II, admirarem els **PLATANERS CENTENARIS**,
- 4.- En un pal: **SUBJECCIÓ DE LA CATENÀRIA** dels llegendaris tramvies 70-71
- 5.- Allà veurem les típiques **LLAMBORDES**, antic paviment de la nostra ciutat,
- 6.- Entre aquestes llambordes, hi ha trams de les **VIES DELS TRAMVIES 70-71**.
- 7.- Arribarem al MhIC, on podrem visitar el vagó "EL SEVILLANO".
- 8.- A **MONSOLÍS**, donarem un cop d'ull a les seves **CASES MODERNISTES**.
- 9.- **L'ARC ADRIANENC** serà el següent i important objectiu.
- 10.- Passarem pel pont de la NII, aviat, **PONT DELS PASSADORS**.
- 11.- Per aquest pont travessarem el **RIU BESÒS**, símbol de Sant Adrià.
- 12.- Immediatament trobarem **L'EDIFICI POLIDOR**.
- 13.- En el nº 14 de Pi i Margall: **SUBJECCIÓ DE CATENÀRIA** dels tramvies 70-71
- 14.- Al davant mateix hi ha marcat el km.624 exacte.
- 15.- I, acabarem a **LA MASIA DE CAN RIGALT**, l'edifici més antic de Sant Adrià.
- 16.-Tota aquesta 1a RUTA transcorre per **L'ANTIC CAMÍ RAL**.



## Ruta nº 2 pel marge esquerre del riu Besòs



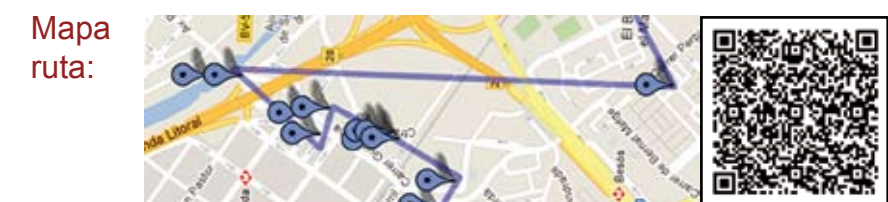
- 1.- Començarem per **L'ESGLÉSIA** (mare) de **SANT ADRIÀ** amb el reconeixement de la seva existència des de **L'ANY 1012 al SEGLE XI**,
- 2.- Sense moure'ns del nucli antic, veurem les **CASES DEL C/NEBOT**,
- 3.- També el singular **CARRER DE L'ORELLA**,
- 4.- El **CARRER SANT BO-NAVENTURA**,
- 5.- I, la **PLAÇA DEL CRO-NISTA JOAN ROVIRA I COSTA**.
- 6.- A la **PLAÇA DE L'ESGLÉSIA** tenim dos punts importants:
- 7.- El **CASAL, ANTIC AJUNTAMENT REPUBLICÀ**.
- 8.- Baixant en direcció mar, trobarem **L'ATENEU ADRIANENC**.
- 9.- Travessant **L'ANTIC CAMÍ RAL**, a l'esquerra, veurem **CAN RIGALT**.
- 10.- Seguint avall, caminarem per l'eix vertebral: **L'AV. CATALUNYA**.
- 11.- Molt a prop, trobarem el **MERCAT MUNICIPAL**, que aviat serà història.
- 12.- Passada ja **L'Av.Corts Catalanes**, el **MONUMENT A LA SIDERÛRGIA**.
- 13.- El següent punt serà **L'ESGLÉSIA DE SANT JOAN BAPTISTA** amb els seus **VITRALLS**.
- 14.- Just al davant, **EL REFUGI ANTIAERI**, vestigi de la mala guerra.
- 15.- Som a la **PLACETA MACIÀ**, on hi trobarem 3 escultures:
- 16.- La del **PRESIDENT MACIÀ**,
- 17.- **EL NEN DE LA BOLA**, sobre la font,
- 18.- I, un pel més avall, la del **PRESIDENT COMPANYS**.
- 19.- Continuarem caminant per passar pel **BARRI DE SANT JOAN BAPTISTA** amb les **CASES CONSTRUÏDES EN CARRERS PARAL·LELS**.
- 20.- De la desapareguda fàbrica de vidre, veurem la **XEMENEIA DE LA CELO**.
- 21.- Més avall hi trobem **L'ESTACIÓ DEL FERROCARRIL**, 1a línia ferro viària de tot Espanya: **BARCELONA-MATARÓ**, inaugurada l'any 1848.
- 22.- Mirant a l'esquerra, ens sorprendran les magnífiques **3 XEMENEIES**.
- 23.- Ja a la platja, veurem com s'han conservat les **DEFENSES MILITARS**.
- 24.- I, tot arribant a la **MEDITERRÀNIA**, tancarem la **2a RUTA**.



## Ruta nº 3 pel marge dret del riu Besòs: Des de la Creu de Terme fins al Camp de la Bota.



- 1.- Començarem aquesta Ruta, per la **CREU DE TERME**, que hi ha a la petita rotonda del carrer de Guipúscoa.
- 2.- A l'església de **SANTES JULIANA I SEMPRONIANA**, veurem **LES ESCULTURES DE CHARLES COLLET**
- 3.- Al **CAMÍ RAL**, trobarem els **PLATANERS CENTENARIS**,
- 4.- La **CALÇADA DE LLAMBORDES**, i aquí ben encaixades,
- 5.- Les llegendàries **VIES DELS TRAMVIES 70-71**,
- 6.- En un pal: **SUBJECCIÓ DE LA CATENÀRIA**, d'aquells tramvies.
- 7.- Seguint pel Camí Ral, arribarem al **MUSEU DE LA IMMIGRACIÓ**, el **MHIC**, amb el seu representatiu **VAGÓ**, "EL SEVILLANO".
- 8.- Al barri de **MONSOLÍS**, les seves **CASES MODERNISTES**.
- 9.- A la rotonda, veurem, ben plantat, **L'ARC ADRIANENC**.
- 10.- Allà el nostre **RIU BESÒS**, símbol de Sant Adrià.
- 11.- Sobre del riu, el que aviat serà anomenat **PONT DELS PASSADORS**.
- 12.- Ens dirigim al **BARRI DEL BESÒS** amb els habitatges **COMMIE-BLOCKS**, o també anomenats **FRANCOBLOCKS**.
- 13.- I, ens passejarem pel magnífic **PARC DEL BESÒS**, únic vestigi vivent del somiat **PLA CERDÀ**.
- 14.- Ara cap al **BARRI DE LA MINA** amb els seus habitatges **COMMIE-BLOCKS** o també anomenats **FRANCOBLOCKS**.
- 15.- La **SALA PINÓS** dels arquitectes Miralles i Pinós, avui unificada amb **LA BIBLIOTECA FONT DE LA MINA**.
- 16.- Tancarem la **3a RUTA** al tristament famós **CAMP DE LA BOTA**.



Una ciutat, tres mirades s'emmarca dins del programa d'activitats commemoratives del Mil·lenari de Sant Adrià de Besòs (1012-2012) i pretén ser un projecte educatiu amb el que donar a conèixer tres iniciatives pensades per promoure el turisme cultural a la ciutat.

## Rutes culturals de Sant Adrià de Besòs

En aquesta guia es recullen els treballs del Col·lectiu Dones del Futur, l'IES Manuel Vázquez Montalbán i el Projecte Altres Mirades. Una associació de dones, un grup d'alumnes de secundària d'un centre públic i una entitat socio-educativa privada que han promogut amb els seus projectes els punts d'interès històric de Sant Adrià i una mirada diferent i particular dels barris que la conformen.

Una ciutat, tres mirades vol ser una guia oberta als ciutadans amb la que donar continuïtat, revaloritzar i difondre el treball patrimonial d'aquestes tres iniciatives amb les que descobrir una nova Sant Adrià de Besòs.

Coordina:

Sandra Torres

Participa:



Organitza:



UNA CIUTAT, TRES MIRADES

www.rutesculturalsantadriadebesos.wordpress.com



Mirada 1 Col·lectiu Dones del Futur



Mirada 2 Grup d'alumnes IES Manuel Vázquez Montalbán



Mirada 3 Projecte Altres mirades

## Mirada 2. Grup d'alumnes IES Manuel Vázquez Montalbán

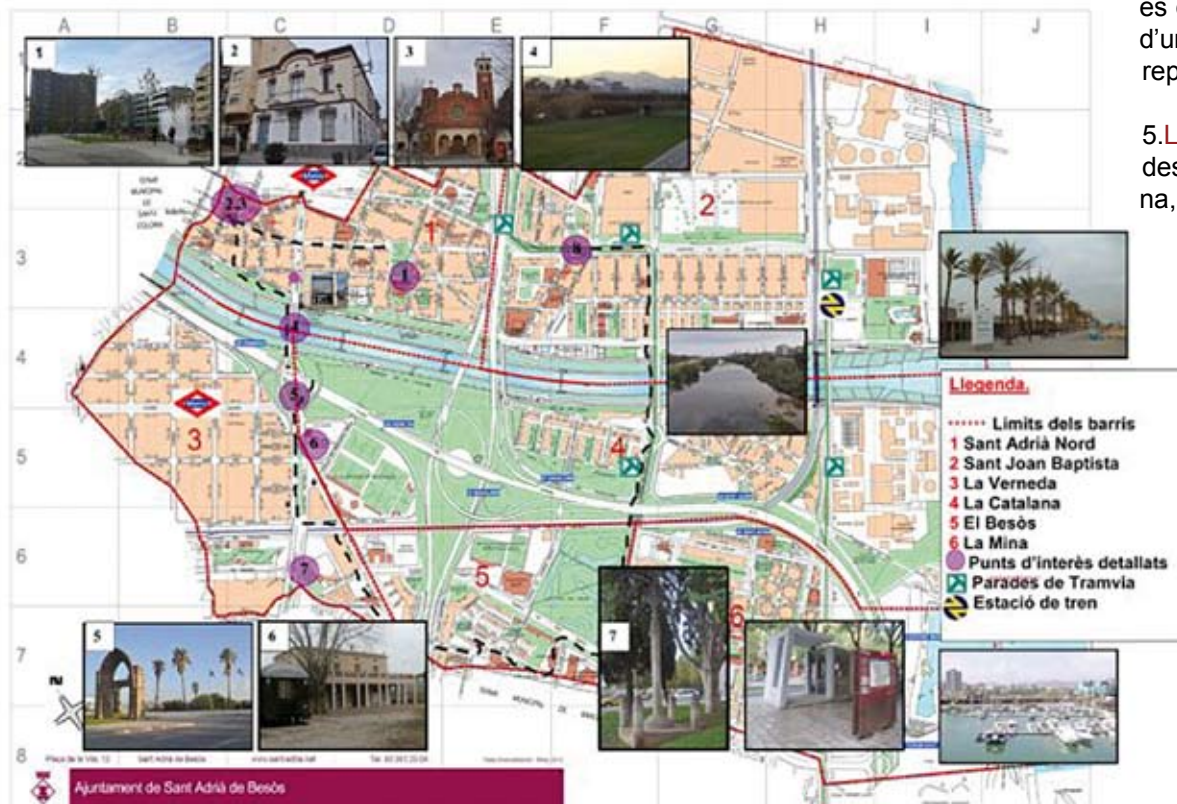
El projecte s'inicia el curs 2010-11 amb la creació d'un grup de treball i l'assessorament de la Fundació Bofill en la realització de projectes d'Aprenentatge-Servei (APS).

El fet que el grup estigués constituït per diversos departaments (tecnologia, ciències naturals i orientació) ens va facilitar un enfocament i tracte més interdisciplinar.

D'una pluja d'idees de projectes a desenvolupar escollirem realitzar una guia turística de la nostra ciutat, Sant Adrià de Besòs. Aquest tema ens permetia complir diversos objectius:

- Fomentar la pertinença a la seva localitat
- Aprendre d'una manera més activa, rica i motivadora.
- Oferir un servei a la comunitat.

El grup d'alumnes que ha desenvolupat el projecte formava un grup classe de quart força divers i heterogeni quant a procedència, interessos i coneixements previs.



**7. CREU DE TERME (C6):** Obra de l'any 1944 projectada per Josep M. Pericas, que temps abans havia dissenyat el monument a Mossèn Cinto del passeig de Sant Joan de Barcelona. Està situada prop de la Gran Via de les Corts Catalanes, just al límit del terme de Sant Adrià amb Barcelona. Quan va ser inaugurada es trobava en mig de camps. Per la seva estructura se la coneix també com a creu de terme.

**8. REFUGI ANTIAERI (F3):** El refugi antiaeri rehabilitat va ser inaugurat l'11 de setembre de 2006. És un dels quatre refugis col·lectius que es van construir a la ciutat durant la Guerra Civil. Els altres estaven situats a la plaça de l'Església, a la plaça del Mercat i a l'actual avinguda de les Corts Catalanes. El refugi de la plaça Macià es va construir sota la plaça pública i molt a prop de la fàbrica tèxtil Industrial Baurier, ja que les fàbriques eren objectius militars durant la guerra. El refugi, amb una capacitat per a 80 o 100 persones, va ser construït com una sala de planta única de forma trapezoidal amb dos accessos, un per cada extrem de la planta, per tal d'evitar que la gent quedés atrapada sota terra.



**1. LA PLAÇA DE LA VILA (E3):** Es va remodelar el 2007 amb l'objectiu de millorar el terra i treure una font. S'utilitza per festes majors, petits mercats, fires, jocs infantils, cinema a la fresca i balls populars. Davant de la plaça de la vila trobem un edifici molt important per a la comunitat adriana i on podem trobar l'Ajuntament amb els seus serveis municipals. Just darrere d'aquest edifici trobem el Centre d'Atenció Primària (CAP) o Ambulatori.

**2. ANTIC AJUNTAMENT DE SANT ADRIÀ (3C):** L'edifici que antigament va allotjar l'Ajuntament i posteriorment l'Ambulatori de Sant Adrià i més endavant el Casal de la Dona, ara és la seu d'entitats com l'Associació de Dones de Sant Adrià, l'Associació de Dones l'Agulla Daurada, l'Associació de Dones del Futur, la Coral de Sant Adrià i l'Associació de Veïns i Veïnes de Sant Adrià Nord.

**3. ESSLÉSIA DE SANT ADRIÀ (3C):** El segon document relacionat amb Sant Adrià parla de l'església de Sant Adrià (1012) que va ser fundada uns anys abans, en el segle X. El 1936 l'església va ser cremada. Al setembre de 1943 es va posar la primera pedra del nou temple, que va ser inaugurat el setembre de 1949, malgrat que faltaven acabar algunes dependències i campanars. Les seves dimensions són de 26 metres d'amplada per 32 de llargada i va ser un projecte de l'arquitecte Sr. Juan A. Ferrater. L'església es va acabar cap als anys 60 i fou el Sr. Narbón, cap al final de la seva legislatura com alcalde, el que va pagar les campanes del nou campanar que van estar batejades amb els noms dels seus familiars. És un edifici amb una façana de maó vist, amb una àmplia nau que té capelles laterals, absis semicirculars i cúpula. La façana és flanquejada per dues torres, una d'elles, més alta, fa de campanar.

**4. PONT DELS PASSADORS:** És un dels primers ponts que van travessar el riu de Besòs a l'alçada de Sant Adrià. El seu nom és un homenatge als homes que a finals del segle XIX tenien cura del manteniment de les precàries passereres de fusta que unien els dos marges del riu i que sovint es dedicaven a ajudar a passar vianants i mercaderies d'un costat a l'altre. Actualment els gegants de Sant Adrià representen aquests passadors.

**5. L'ARC DE SANT ADRIÀ (C4):** És la portada original del desaparegut convent dels carmelites calçats de Barcelona, del segle XIV que, després de ser enderrocat, va ser adquirit pel marquès de Moragues per instal·lar-lo, pedra a pedra, en una de les seves propietats. Des de 1993 està situat, com si es tractés d'un monument aïllat, al costat del pont dels Passadors, que creua el Besòs, i la Ronda litoral.

**6. MUSEU DE LA IMMIGRACIÓ (5C):** Edifici senyorial del segle XIX, a mig camí entre una masia i una residència colonial. Té planta rectangular coberta amb teulada a quatre vessants i consta de planta baixa i pis. Aquest es troba voltat d'una terrassa sostinguda per columnes que fa de porxo de la planta baixa. La casa és voltada d'un ampli jardí. L'any 2004 va ser rehabilitada per l'arquitecte David Ferrer per tal d'acollir el Centre de Recerca i Documentació d'Història de la Immigració de Catalunya. Actualment podem trobar: Zona de documentació, Sala d'exposicions temporals i El Sevillano (tren que feia servir la

gent andalusa per arribar a Catalunya durant el període d'immigració dels anys 50 – 60).



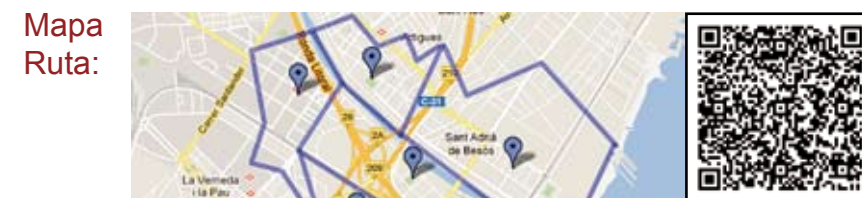
## Mirada 3. Projecte Altres mirades

Altres Mirades és una associació sense ànim de lucre que ofereix als centres educatius de primària i secundària projectes que, a partir de l'aproximació a una disciplina artística, obrin nous camins, professionals i personals, als seus destinataris, tant alumnes com docents.



### Sant Adrià de Besòs. Una altra mirada

El punt de partida del projecte és la fragmentació entre la població dels diferents barris de Sant Adrià; d'aquí que el nostre objectiu principal sigui fomentar el coneixement de l'alteritat de la pròpia ciutat. Per aconseguir-ho es va plantejar un taller fotogràfic, dirigit als alumnes de 3er i 4rt d'ESO de l'IES Vázquez Montalbán, l'IES Fòrum 2004 i l'Escola Túrbul, que els ha portat a passejar-se per barris de l'altra banda del riu d'on es troba l'escola. I, evidentment, amb una càmera a la mà per apropar-se a la ciutat amb una altra mirada. Per a l'edició d'enguany, cada centre s'ha encarregat d'escollir quin grup participava en el taller, en els tres casos, s'ha optat per grups reduïts per agilitzar la dinàmica dels tallers.



Barri de La Catalana. Al fons la Catalana nova. Any 2012. Foto Joanna González-IES Vázquez Montalbán



Vista aèria de Can Baurier i la Catalana\_1924\_ Agrupació Fotogràfica Sant Adrià



Platja de Sant Adrià-Fòrum. Any 2012. Foto Sara Vega IES Vázquez Montalbán



Riu Besòs amb les tres xemeneies al fons. Any 2012. Foto Sara Vega-IES Vázquez Montalbán



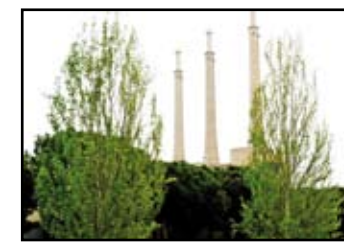
Camp de la Bota\_Arxii Municipal Sant Adrià



Camp de la Bota\_Arxii Municipal Sant Adrià



Escola de Camp de la Bota anys 60's. Arxii Municipal Sant Adrià-Edmond Vallís



Les tres xemeneies vistes des de l'avinguda de la platja. Any 2012. Foto Miguel Martínez IES Fòrum 2004



Parc del Besòs. Any 2012. Foto Joanna González-IES Vázquez Montalbán



Parc del Besòs. Any 2012. Foto Joanna González-IES Vázquez Montalbán



Parc de Pius XII Arxii Municipal Sant Adrià



Vivenda mig enderrocada al barri de La Catalana. Any 2012. Foto Meng Meng Zheng-IES Vázquez Montalbán